

普通高等教育国家级重点教材

中国艺术教育大系

CHINESE ART EDUCATION ENCYCLOPAEDIA

FINE ARTS SERIES

美术卷

漆艺

CHINA ACADEMY OF ART PRESS

乔十光 主编

中国美术学院出版社



ISBN 978-7-81019-747-2



9 787810 197472 >

定 价：42.00 元

普通高等教育国家级重点教材

中国艺术教育大系

美术卷

漆艺

乔十光 主编

中国美术学院出版社



责任编辑 张惠卿 吴启亚
封面设计 毛德宝
版式设计 徐新红
责任校对 杨轩飞
责任印制 姜贤杰

图书在版编目 (CIP) 数据

漆艺 / 乔十光主编. --杭州: 中国美术学院出版社,
1999. 10 (2021. 8 重印)
(中国艺术教育大系·美术卷/赵泓主编)
ISBN 978-7-81019-747-2

I. 漆… II. 乔… III. 漆器-工艺美术-技法(美术)-中
国-教材 IV. J527.9

中国版本图书馆 CIP 数据核字 (1999) 第 39812 号

漆 艺

乔十光 主编

出品人: 祝平凡
出版发行: 中国美术学院出版社
地 址: 中国·杭州市南山路 218 号/邮政编码: 310002
<http://www.caapress.com>
经 销: 全国新华书店
印 刷: 浙江新华数码印务有限公司
版 次: 1999 年 10 月第 1 版
印 次: 2021 年 8 月第 14 次印刷
印 张: 14.75
开 本: 787mm×1092mm 1/16
字 数: 210 千
图 数: 350 幅
印 数: 33501-35500
书 号: ISBN 978-7-81019-747-2
定 价: 42.00 元

目 录

总 序

第一章 漆艺概论(乔十光)..... 1

第一节 漆艺释义

第二节 漆艺之美

第二章 中国漆艺简史(李 鲤)..... 7

第一节 新石器时期和夏、商、周漆器

第二节 春秋、战国漆器

第三节 秦、汉、三国漆器

第四节 南北朝、隋、唐、五代漆器

第五节 宋、元漆器

第六节 明、清漆器

第三章 漆艺材料(乔十光)..... 37

第一节 天然生漆

一、天然生漆的主要产地

二、天然生漆的采割

三、天然生漆的成份与检验

四、天然生漆的干燥

五、天然生漆的精制及精制漆的类别

六、天然生漆的性能和应用

七、天然生漆的过敏毒性及其预防

第二节 腰果漆、合成漆、桐油

一、腰果漆

二、合成漆

三、桐油

第三节 颜料、金属材料

一、颜料

二、金属材料	
第四节 其他材料	
一、镶嵌材料	
二、胎骨材料	
三、研磨材料	
四、推光、揩清用料	
五、稀释剂、洗涤剂	
六、辅助材料	
第四章 漆艺工具和设备(乔十光).....	55
第一节 工具	
一、刮刀	
二、发刷	
三、画笔	
四、刻刀	
五、调漆板	
六、箩筛、粉筒	
七、其他	
第二节 设备	
一、荫室	
二、晒漆盆、搅拌机	
三、滤漆架	
四、打磨机	
五、旋转台	
六、其他	
第五章 底胎制法(乔十光).....	63
第一节 木胎漆板的制法	
一、漆灰地胎板的制法	
二、戗金、雕填胎板的制法	
三、刻漆胎板的制法	
第二节 脱胎的方法	
一、苯板脱胎法	
二、石膏脱胎法	
第六章 漆艺髹饰技法(乔十光).....	69
第一节 髹涂	
一、厚料髹涂	
二、研磨髹涂	
三、薄料髹涂	
四、罩漆髹涂	
第二节 描绘	

一、彩绘	
二、描金	
三、晕金	
四、金银彩绘	
第三节 镶嵌	
一、金属镶嵌	
二、螺钿镶嵌	
三、蛋壳镶嵌	
四、骨石镶嵌	
第四节 刻填	
一、戗金	
二、雕填	
三、刻漆	
第五节 磨绘	
一、彩漆磨绘	
二、丸粉磨绘(蔚绘)	
三、铝箔粉磨绘	
第六节 变涂(彰髹)	
一、工具起纹	
二、媒介物起纹	
三、粉粒物起纹	
四、稀释剂起纹	
第七节 堆塑	
一、线堆	
二、面堆	
三、薄堆	
四、高堆	
第八节 雕漆	
第七章 漆器的设计与制作(吴 日希).....	111
第一节 漆器设计的一般原理	
第二节 漆盘和漆盒的设计	
一、课题	
二、设计要求	
第三节 漆盘与漆盒的制作	
一、堆漆仿铜挂盘的制作	
二、变涂漆盘的制作	
三、铝箔粉磨绘漆盒的制作	
四、云雕漆盒的制作	
第八章 漆艺立体造型(漆塑)的设计与制作(祝重华).....	121

第一节	立体造型的美学原理及形态心理	
一、	立体造型的美学原理	
二、	形态心理	
第二节	漆艺立体造型设计的特征	
第三节	漆艺立体造型的工艺过程	
一、	制作图	
二、	漆艺立体造型的基本工艺过程	
三、	苯板脱胎法的工艺制作程序	
四、	石膏脱胎法的工艺制作程序	
第九章	漆画设计与制作(程向君)	135
第一节	漆画设计的几个问题	
一、	均衡	
二、	多样统一	
三、	疏与密	
四、	曲线与直线	
五、	特异	
六、	透视	
七、	装饰风格的构图	
八、	漆画的色彩	
第二节	漆画制作过程二例	
一、	《坐着的傣女》制作过程(用天然生漆)	
二、	《有鱼的静物》制作过程(用腰果漆)	
第十章	漆艺作品赏析100例(乔十光)	149
第一节	古代漆器	
第二节	近代民间日用漆器	
第三节	少数民族漆器	
第四节	现代漆器	
第五节	现代漆画	
第六节	外国漆艺作品	
	主要参考书目	221

第八章 漆艺立体造型(漆塑)的设计与制作

第一节 立体造型的美学原理及形态心理

立体形态一般分为自然形与人为形。人为形又可分为:(1)具象形态。对自然形态进行真实的表现。(2)模拟形态。为了功能的需要,在某些地方模拟自然形态的特点,例如:飞机是模拟鸟的形、汽车是模拟鱼背的形。(3)象征形态。以自然形态为基础,经过艺术的提炼与升华,既有自然的特征,而又不是自然的真实再现,常用来表达某些联想和喻意。(4)抽象形态。以自然规律为基础,通过点、线、面的运动,形成几何形态,它既可规律,也可无规律,给人以无穷的遐想。

一、立体造型的美学原理

美的事物,一般都符合自然规律,不违背人的官能快感。所以这些规律和原理也成了衡量“美”的尺度,它同样也是立体造型所应遵循的美学原理。

1. 均衡与稳定

一个物体的稳定感、安全感是人们对它最起码的要求。静止的物体,只要遵循力学的原理,就能保持平衡和稳定。杠杆平衡的原理:“支点两端的力矩相等”,构成了平衡的条件。因此采用对称的方法,最易达到平衡的目的。物体的均衡感往往取决于外形所产生的重量感。在设计中人们常使用突出中心,两翼形成配合以及虚空间对称等方法达到平衡和稳定的效果。但又往往给人感到呆板、单调,缺乏动感。为了弥补其不足,人们又采用了不规则的均衡,即“由于支点不在正中。必然偏向一侧”,这种均衡被称为“动态均衡”。对这一类不规则形体,为追求其均衡的目的,主要采取的方法是:(1)加强支点的力度,使它足以支持两侧不等的量以达到动态均衡。(2)垂直线和水平

法,也是值得我们学习和借鉴的。

漆艺立体造型要突出一个“漆”字,每种材料都有它适合表现的范围,所以才各具特色,没有特色的艺术,就不是精彩和成功的艺术。在设计中只有扬长避短,才能最大限度地发挥它的表现力,从而达到理想的艺术效果。陶瓷、金属、玻璃的立体造型都是通过它们的材料、成型的方法来体现各自艺术的特点。漆艺立体造型的艺术特点是什么呢?这是一个值得我们深思的问题。漆有温暖柔润的质感,所以我们要利用和突出它的这一固有特色,追求漆所特有的温暖和亲切的质朴美。立体的各个面及凹凸面,在光线的折射下所形成的一种漆特有的光泽和这些光泽所产生的有趣变化。利用漆的可塑性及麻布的张力,可以做出任意复杂的胎型,这些艺术效果都是我们应该追求的。

漆艺立体造型作品重在造型,但也要进行装饰,其主要手法有:

(1) 金银粉、漆粉蒔绘和螺钿镶嵌。它们加强了漆的装饰效果,使金属和螺钿的光泽与漆的光泽交相辉映。

(2) 漆的渐变。这是一种漆所特有的表现形式,以力的内在聚散而形成动感,赋予其生命力,富有韵律感。

(3) 漆的变涂。利用漆易流动的性质,使各种色漆自然相溶,从而达到一种可遇而不可求的艺术效果,变化莫测,趣味无穷。

(4) 髹面漆。为了突出造型,只涂面漆,不再进行装饰,因此它就更需要精细优良的质感来做弥补。主要有黑漆和朱漆两种。黑漆凝重,深沉富于联想,给人以神秘静穆之美。朱漆高雅华丽,象征着喜庆与吉祥。

漆艺立体造型的设计不外乎造型与装饰两部分,一件漆艺立体作品,首先向人们展示的是它的造型,其次才是它的色彩感觉、纹样组成等。但造型与装饰又是一个不可分割的整体,造型是装饰的载体,而装饰是为了更好的表现造型,如果两者结合得完美,可以使作品更加具有艺术感染力。在设计的时候就要将造型与装饰两个因素一起考虑,那种做完了造型,再考虑装饰的作法是不好的。

第三节 漆艺立体造型的工艺过程

一、制作图

一件漆艺立体造型作品的完成,是由艺术设计和工艺制作两部分组成。而制作又必须有一定的依据,所以效果图、俯视图、侧视图都是必不可少的。效果图是对漆艺立体作品的造型、

结构、色彩、装饰纹样的大感觉,大印象,看后让人一目了然。效果图应是彩色的,并尽量将结构交代清楚。

俯视图和侧视图,要求准确无误地标明实际尺寸。如石膏胎的立体漆艺作品,需要根据俯视图和侧视图做出底板和规尺。苯板胎的作品虽然不需要底板和规尺,但一定要在效果图上标明具体的尺寸,以便在做苯板造型时参照。

二、漆艺立体造型的基本工艺过程

一般来说,漆艺立体造型的工艺过程,要经过如下步骤。

- (1) 原胎型的制作。
- (2) 刷离型剂。
- (3) 一遍漆泥(生漆+黏土)。
- (4) 三遍漆灰(细灰、中灰、粗灰)。
- (5) 裱麻布四层左右。根据造型的大小及需要来决定裱布的薄厚。

(6) 每一次裱布后都要刮一遍漆泥,将布网眼填平。

(7) 漆灰三遍(粗灰、中灰、细灰)。

(8) 漆泥两遍。

(9) 生漆固定。

(10) 打磨定型。

(11) 脱胎型。

(12) 中涂漆。

(13) 上涂漆。

(14) 装饰。成型后的装饰手法有髹漆(黑色漆、朱色漆等)、变涂、莳绘以及戗金等。

三、苯板脱胎法的工艺制作程序

以作品《日出》为例加以说明。

(1) 设计造型,画出效果图(图198)、正视图(图199),并在图上标明具体尺寸。

(2) 用刀将苯板准确地削出自己所设计的造型(图200),并用砂纸将其打磨光滑(图201)。如有凹凸不平之处,再将其补修好(图202)。

(3) 刷乳胶一遍,待干。

(4) 刷漆泥一遍(图203),入荫。

(5) 上漆灰。细灰、中灰、粗灰各一遍。入荫。

以上每进行一道工序,干后都要用砂纸轻轻打磨(图204)。

(6) 用漆糊裱麻布四层左右(图205、206)。

(7) 每裱一层布后都要刮一遍漆泥(图207)。

(8) 上漆灰。粗、中、细各一遍。入荫。

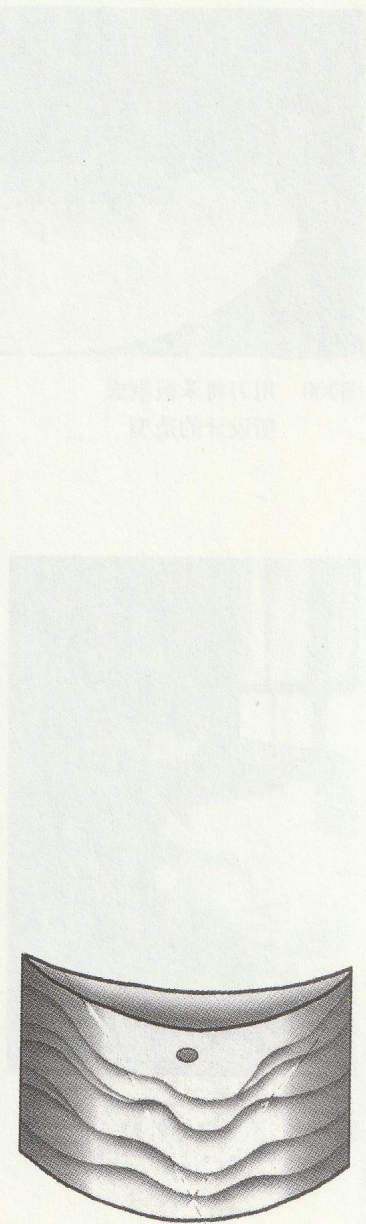


图198 效果图

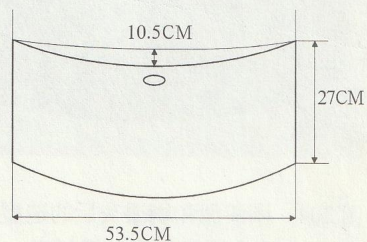


图199 正视图



图200 用刀将苯板削成所设计的造型



图201 用砂纸将笨板造型打磨光滑

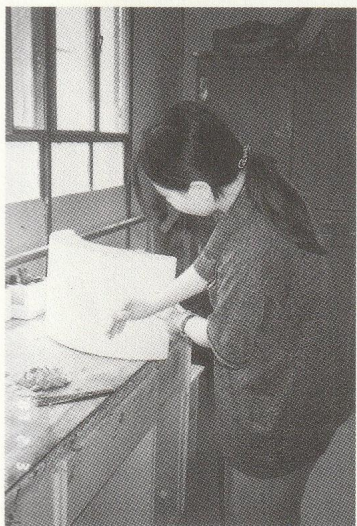


图202 不平之处补好



图203 刷漆泥



图204 刷漆泥和刷漆灰后的造型 每道工序后都要用砂纸打磨

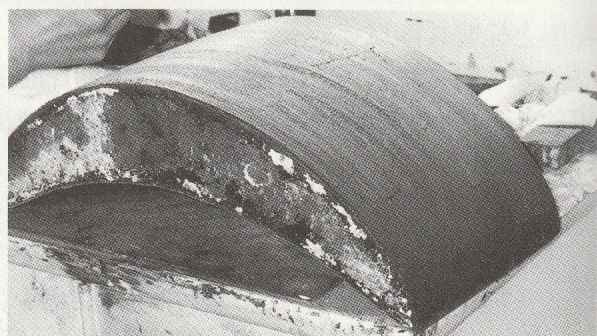


图205 刷漆糊

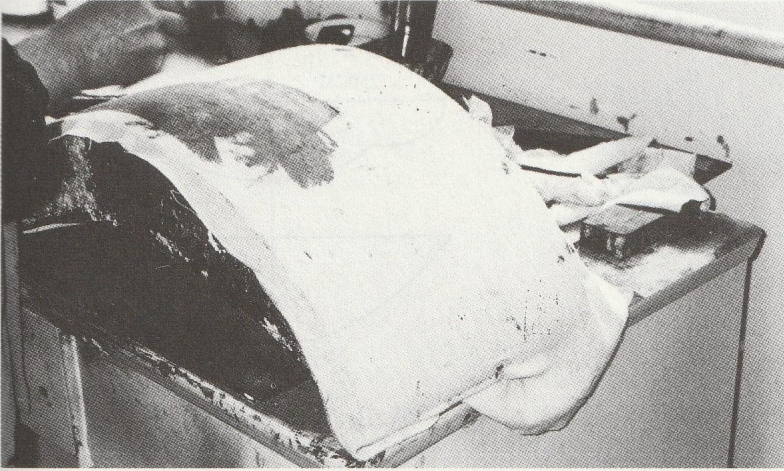


图 206 裱麻布

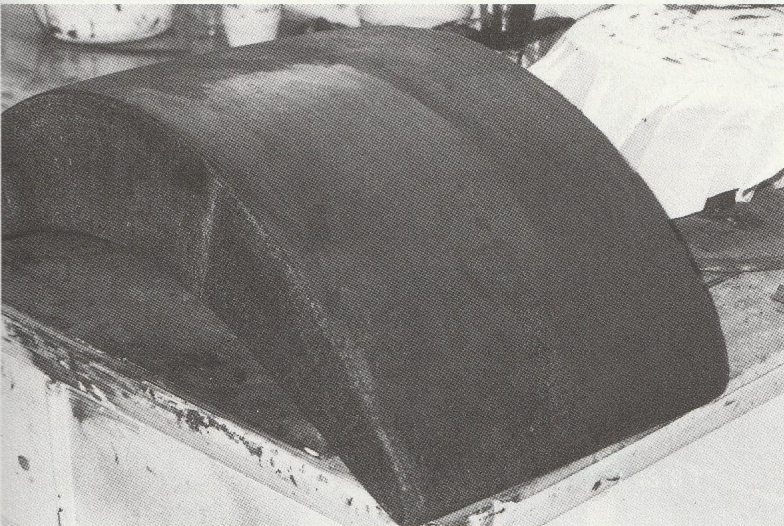


图 207 每裱一层布后都要括漆泥一遍，以将布网眼填平

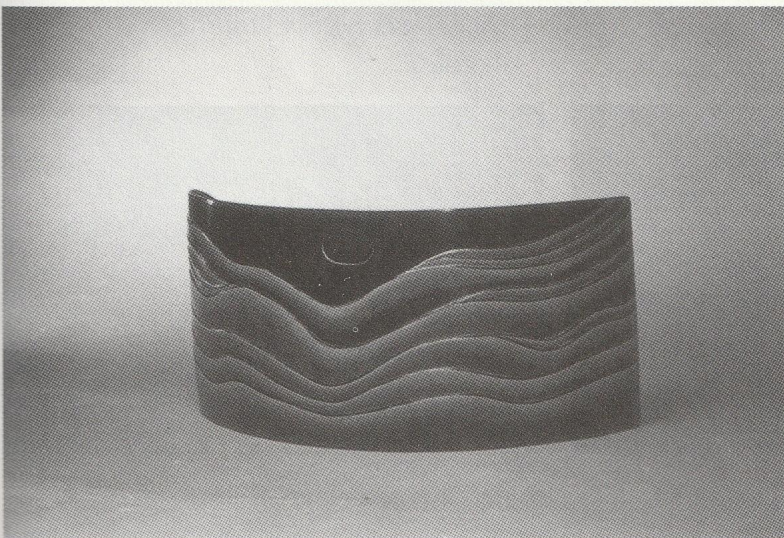


图 208 完成后的 日出

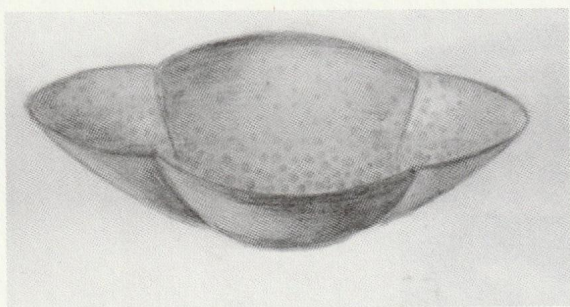


图 209 点的渐变 效果图

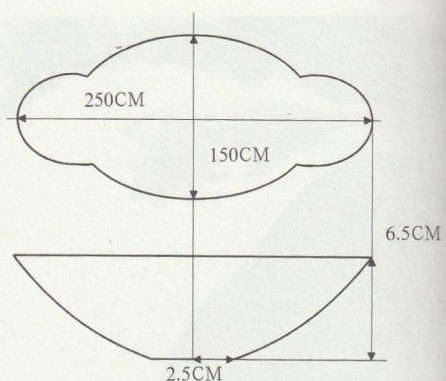


图 210 俯视图 侧视图

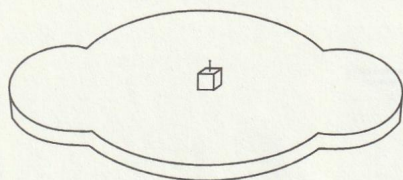


图 211 底板和穿钉

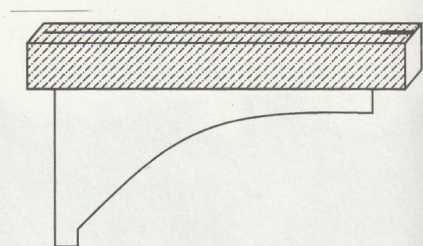


图 212 规尺



图 213 先做出底板、穿钉、规尺

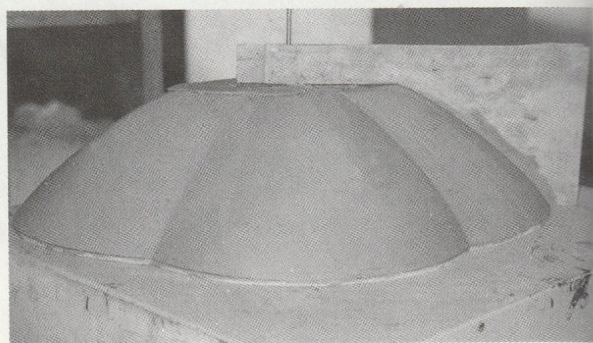


图 214 用规尺将黏土准确地做出所设计的造型

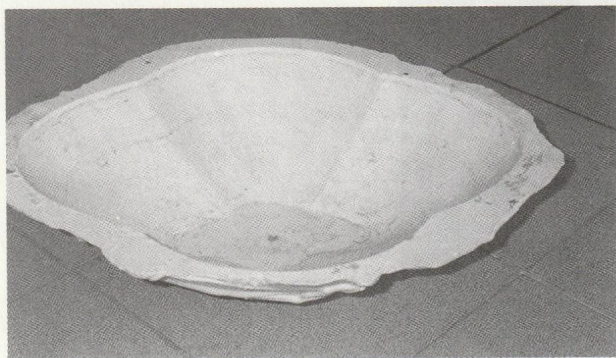


图 215 用石膏翻出阴模, 并把中间的黏土取出

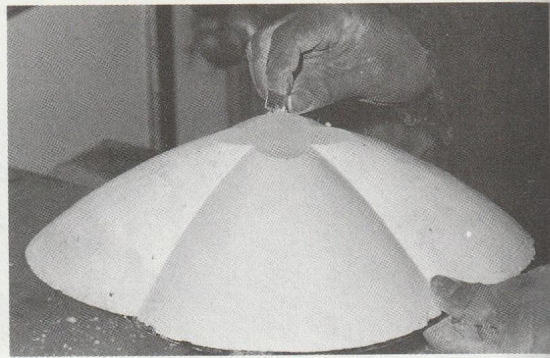


图 216 根据阴模翻出阳模

(9) 上漆泥二遍。入荫。

(10) 刷生漆以固定漆泥,入荫。待其充分干燥。

(11) 打磨定型。打磨要到位,以便最后定型。

(12) 将醇酸稀料倒入器物内,苯板会迅速被腐蚀,然后再进行内侧的打磨、刷漆。

(13) 刷中涂漆一遍,入荫。干后用 800# 左右的水砂纸打磨。

(14) 刷最后一道黑推光漆。入荫。干后用 1000# 左右的水砂纸打磨。

(15) 装饰。该作品分若干层。每层犹如阶梯,微微高起,在每一个层中先涂漆,再用蒔绘粉筒将红色漆粉均匀渐变地撒在上面,由密到疏,由多到少。干后用色漆固定漆粉,最后打磨、推光、完成(图 208)。

四、石膏脱胎法的工艺制作程序

以作品《点的渐变》的工艺过程加以说明。

(1) 设计造型,画出标准的效果图(图 209)、俯视图、侧视图(图 210),并标出准确的尺寸。

(2) 按俯视图的实际尺寸做出底板、穿钉(图 211),并将穿钉固定在底板的中心。材料多用三合板。

(3) 按侧视图的实际尺寸做出规尺(图 212)。材料多用洋铁皮、硬塑料等。扶手用两层木质材料来加固,并留出穿钉的位置(图 213)。

(4) 在底板上用规尺将黏土准确地做出所设计的造型,底板与规尺呈垂直 90° 角(图 214)。

(5) 用石膏先翻出阴模,并把中间的黏土取出(图 215)。再根据阴模翻出阳模(图 216)。让石膏模型充分干燥。

(6) 在石膏上均匀地刷上离型剂。离型剂是肥皂液和水的混合液体(图 217)。

(7) 上漆泥一遍(图 218)。入荫。

(8) 上漆灰。细、中、粗各一遍。入荫

(9) 以上每进行一道工序,干后都要轻轻打磨一下。

(10) 用漆糊裱麻布四层左右(图 219)。

(11) 每裱一层布都要刮一遍漆泥,以便将布网眼填平(图 220)。

(12) 上漆灰。粗、中、细各一遍。入荫。

(13) 刷生漆以固定漆泥。入荫。

(14) 打磨定型。将型很准确地确定下来。

(15) 脱石膏胎。将其放入温水中浸泡。然后用锤子、改



图217 在石膏上均匀地刷上离型剂

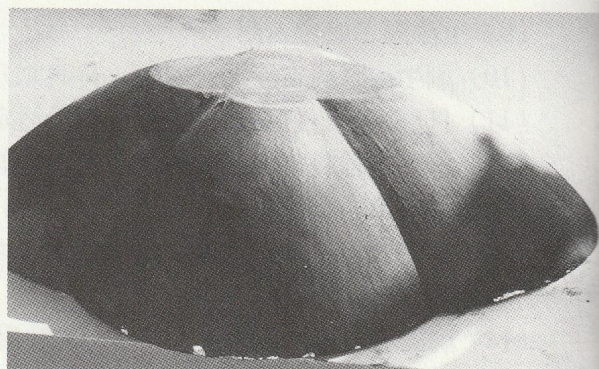


图 218 刷漆泥一遍

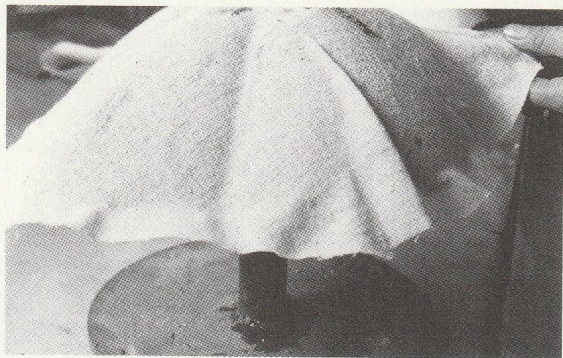


图 219 用漆糊裱麻布

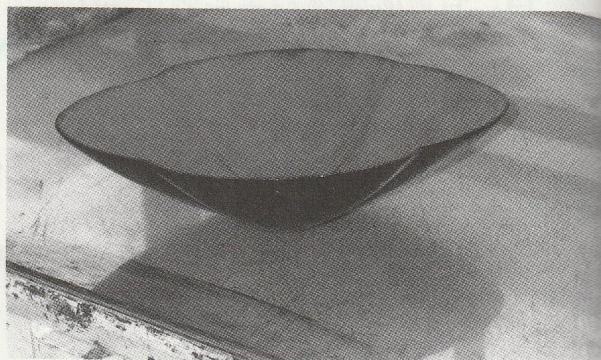


图 220 器物内再刮漆泥一遍

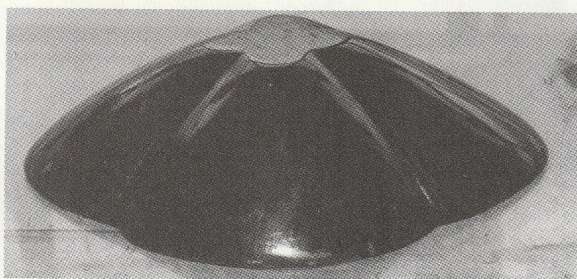
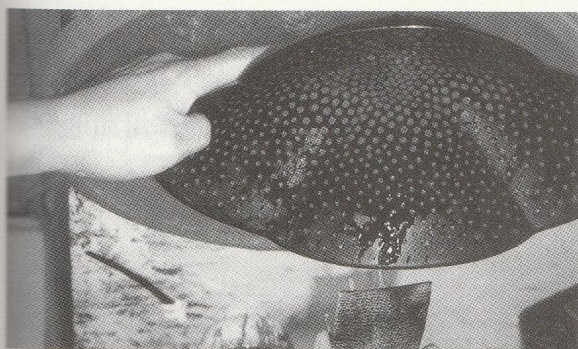


图 221 在器物外刷面漆一遍



图 222 蒔绘装饰 (撒色漆粉)



锥等工具将石膏胎轻轻敲下，取出。

(16) 将器物内再刷漆泥一遍。然后刷生漆，打磨定型。刷中涂漆、面漆。

(17) 器物外刷中涂漆一遍(图 221)。入荫。干后用 800# 水砂纸打磨。

(18) 刷最后一道黑推光漆，入荫，干后用 1000# 左右的水砂纸打磨。

(19) 装饰。在器物内壁用色漆画出由大到小，由密到疏的小圆点，然后撒上色漆粉(图 222)，入荫。再罩上色漆以固定漆粉(图 223)。干后打磨、推光、完成(图 224)。

图 223 打磨

图 224 完成后的作品

脱胎漆用料成分一览表

名称	成分	比例
漆泥	生漆、黏土	6 : 10
漆灰	生漆、瓦灰	6 : 10
漆糊	生漆、面粉	6 : 10
中涂漆	黑推光漆、生漆	1 : 1
生漆	原漆	
面漆	黑推光漆	

漆与其他材料的比例，是前人总结的，但它不是固定不变的，要根据漆的干性，酌情掌握。

思考题:

1. 漆艺立体造型作品的欣赏性和实用性的关系如何?
2. 漆艺立体造型作品在现代生活环境中的作用和地位如何?它的发展前景怎样?
3. 非实用性的漆艺立体造型作品和雕塑的关系如何?中国古代有哪些漆艺立体造型作品?

作业:

1. 用苯板脱胎技法为饭店大厅设计一件漆艺立体造型作品。作品要求非功能性,起到装饰空间的作用。体积为40厘米左右。
2. 用石膏脱胎技法为自己居室设计一件陈设性的漆艺立体造型作品。要求同时具有实用性,体积为30厘米左右。